

STUDIE VEŘEJNÉHO PROSTRANSTVÍ



Obsah

Anotace	1
Zadání	2
Mapování	3
Participace s obyvateli	8
Návrh	11

Anotace

Předkládaná studie navrhuje úpravy a doplnění veřejných prostranství u fotbalového hřiště mezi obcemi Nová Ves nad Lužnicí a Krabonoš.

Parkování na blátě, pálené větve, houští, mokro a trocha trávy ze sekaček. Tak by se dalo popsat cca 19 000m² přilehlých pozemků u fotbalového

hřiště mezi obcemi Nová Ves nad Lužnicí a Krabonoš. Stávající fotbalové hřiště navrhujeme doplnit a tím rozšířit stávající místo setkávání obyvatel o další možnosti volnočasových aktivit, jako je nerušené posezení v přírodě s kulisou šumění řeky, rybaření, místo k pikniku nebo otestování svých dovedností na

některém z hřišť či terénních stezek pro kola. Bude možné se projít pod stíny stromů a sledovat, jak se příroda mění, pohrát si na dětském hřišti a v neposlední řadě využít novou uměle vytvořenou terénní krajinu pro rozličné hry letní nebo i zimní.



Zadání

Zadání určuje zpracování skicované studie na využití pozemků přilehlých fotbalovému hřišti obce Nová Ves nad Lužnicí. Rozvrhnutí ploch by mělo obsahovat parkovací plochy určené sportovcům, návštěvníkům areálu a rybářům, plochy pro sportovní aktivity i odpočinek obyvatel všech věkových kategorií.

Návrhem dojde ke strukturalizaci veřejných ploch za účelem sportovního a rekreačního využití pro nejmenší, dospělé i seniory. Uvažuje se o vybudování malého parku moderních sportů, dětských hřišť nebo systému lávek a pěších propojek slepého ramene řeky Lužnice a pevninového výběžku od mostu směrem na Krabonoš.

Návrh se bude zabývat vyčištěním pozemků od náletových dřevin a jejich zpřístupnění. Posíleny by měly být potenciály divoké přírody, řeky Lužnice a křižovatky cyklotras spolu s fotbalovým hřištěm se zázemím.

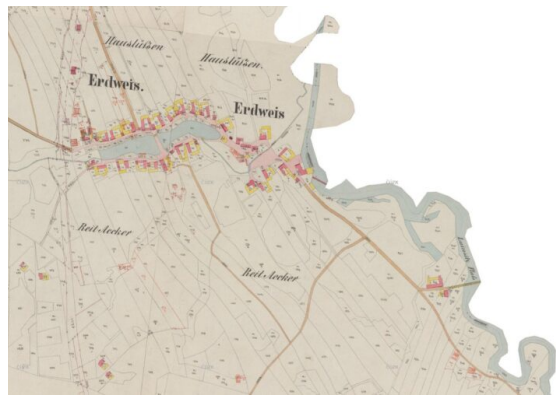
Mapování

Úvod:

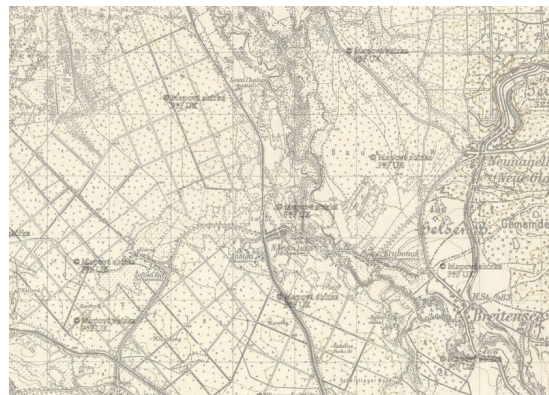
V následující kapitole se budeme věnovat rozboru území z historických map, informací získaných prostřednictvím dotazníku nápadů od obyvatelů a návštěvníků obce, rozhovorů

s pamětníky a zástupci obce a zpracování poznatků z osobního průzkumu místa. Zahrnuje také prvotní myšlenky vzniku konceptu využití.

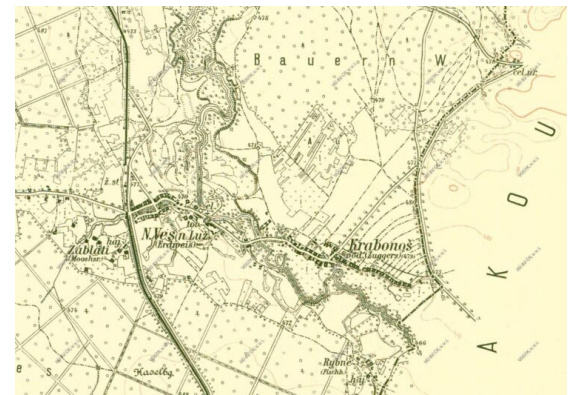
Historické snímky a další analytické mapy:



Císařské otisky z roku 1848 zobrazují pouze obec Novou Ves nad Lužnicí. Všimněte si nápadného veřejného „dvora“ v oblasti kaple



Rok 1935



Mapový podklad z roku 1941 - Zde byla většina domů Krabonoše ještě na svém místě.



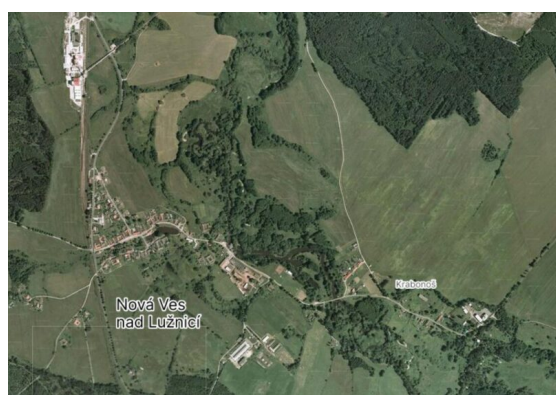
rok 1951 - Většina domů obce Krabonoš je už srovnána se zemí.



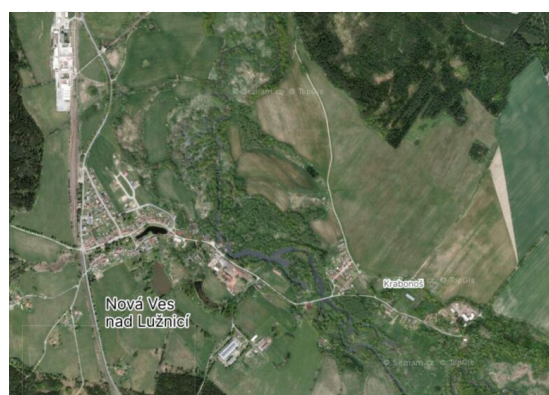
rok 1974 - Na mapě lze vidět nově vzniklou asfaltovanou lesní spojkou za továrnu Skloform a fotbalové hřiště na svém dnešním



rok 1993 - Obec se rozšiřuje podél hlavní silnice.



Rok 2002 - Počet obyvatel obce činí 319.



Rok 2012 - Obec se rozšiřuje výstavbou rodinných domů na „Nové Vsi“.



Rok 2023 - V průběhu let přibývá nových rodinných domů na nové návsi. Počet obyvatel obce činí 341.

Vybrané fotografie:



Společenský objekt na návsi umístěný nad vodní nádrží



Park s dětskými prvky na návsi za obecním úřadem vznikl zasypáním bývalého rybníku. Dnes je jedním z míst setkávání



Nová Ves nad Lužnicí disponuje také vlakovým spojením na trase Suchdol - České Velenice



„Nová“ Nová Ves nad Lužnicí, aneb jak nazvali občané novou zástavbu rodinných domů za „Starou“ Novou Vsí.



Rodinné domy ze 60. a 90. let stavěné pod hřbitovem.



Kostel sv. Jana Křtitele spolu s ruinami bývalé školy a fary v obci Krabonoš je jednou z mála dochovaných staveb.



Vodárenská věž v sousedství firmy Skloform a.s. V zájmu vedení obce je převod majetku do vlastní správy a prohlášení stavby za



Chátrající budovy firmy Skloform a.s.



Mlýn později přestavěný na vodní elektrárnu je další z chátrajících budov s architekturou vysoké úrovně.



Most přes řeku Lužnici mezi obcemi Krabonoš a Nová Ves nad Lužnicí. Most je široký na průjezd jednoho auta a bez členění na



Částečně vycištěné břehy řeky Lužnice pro přístup rybářů. Některé z břehů jsou zarostlé jako divoká džungle.



Částečně vycištěné břehy řeky Lužnice pro přístup rybářů.



Břeh mezi mlýnem a fotbalovým hřištěm je rybáři využíváný hojně, vznikají zde provizorní ohniště



Místo přístupné zpoza bývalých tenisových kurtů.



Plocha občasně využívaná jako parkoviště pro fotbalová utkání nebo pořádané svatby či oslavy.

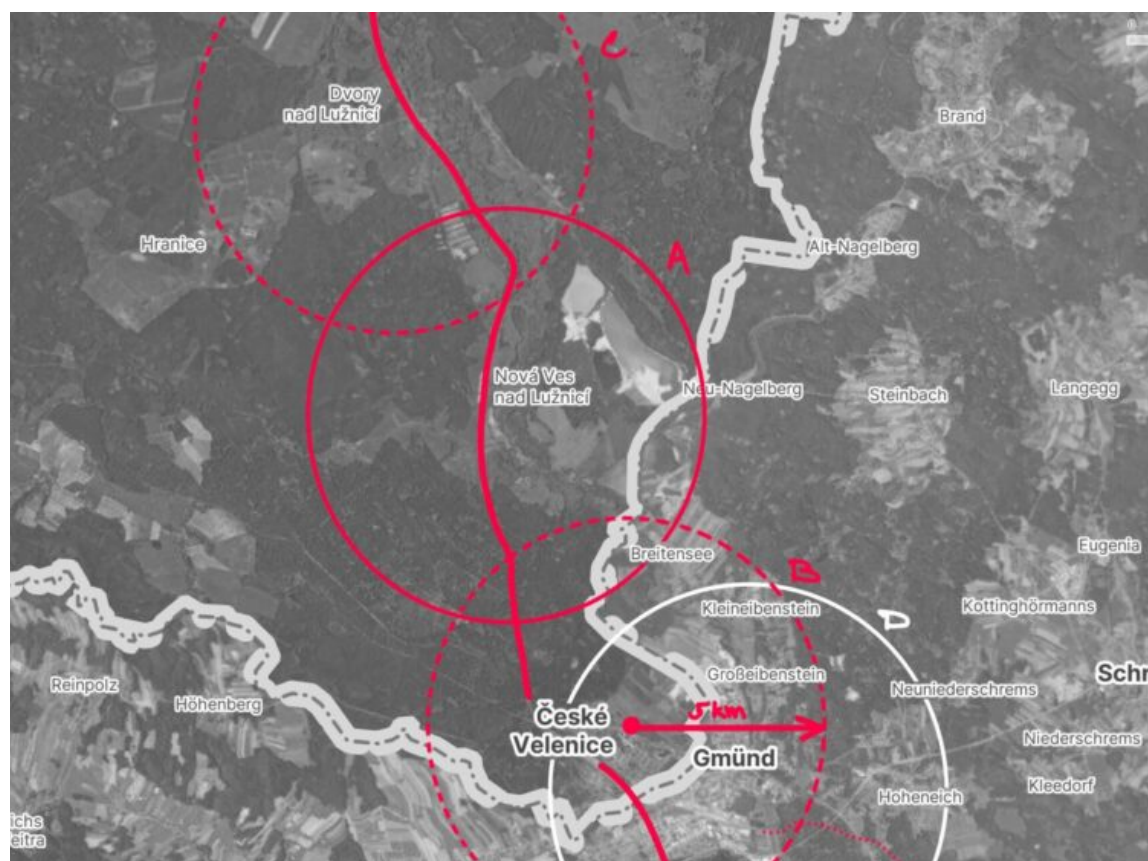
Širší vztahy:

Obec Nová Ves nad Lužnicí se nachází v Chráněné krajinné oblasti Třeboňsko, biosférické rezervaci vyhlášené v rámci programu UNESCO v jižních Čechách. Roku 1981 byla připojena k sousedním Českým Velenicím,

ale o 9 let později, v roce 1990 se opět osamostatnila. Obec se podél místní komunikace volně prolíná s bývalou pohraniční obcí Krabonoš. V polovině 20. století žilo v sousedních obcích dohromady cca 800 obyvatel. Krabonoš však spadl do přímé příhraniční oblasti a byl proto v roce 1950

vysídlen a zalesněn. Dnes čítá populace obcí celkem 354 obyvatel.

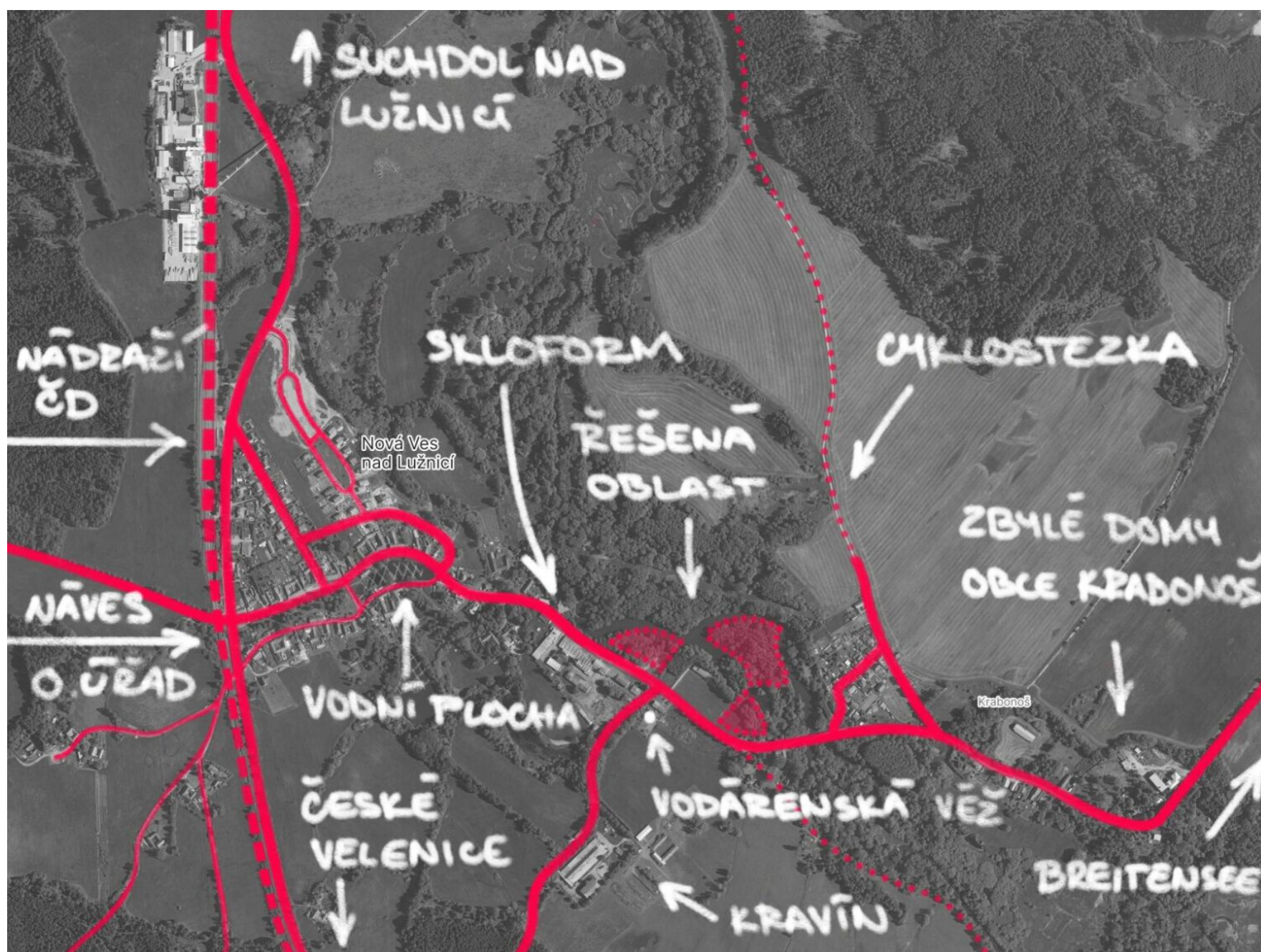
S okolními městy je Nová Ves nad Lužnicí propojena železniční tratí Suchdol – České Velenice nebo cyklotrasami 1013 Lužnická a 431 Lužnická, paměti Vitrosaszka.



A: Nová Ves nad Lužnicí: Pošta, fotbalové hřiště, dětské hřiště u obecního úřadu, zastávka

B: České Velenice: Pošta, železniční stanice, městská policie, hasičská stanice, domov mládeže, potraviny, kavárna, restaurace, čerpací stanice, atletická stadion, fotbalové hřiště, skatepark, dětské hřiště, pumptrack, tenisové kurty, kulturní dům, mateřská škola, základní škola, střední škola, elektronická dobíjecí stanice

C: Dvory nad Lužnicí: Pošta, železniční stanice, knihovna, hospoda, dětské hřiště, zahradnictví, ubytování.



Zájmová oblast:

Řešeným územím protéká řeka Lužnice se svým slepým ramenem vytvářejícím dnes jen těžko přístupný poloostrov. V minulosti se zde pořádaly tábory a kempy, dnes je však oblast

zalesněna náletovými dřevinami a pokryta půdokryvnými keři. V přímém sousedství fotbalového hřiště, které je centrem kulturního a společenského dění obcí, se nachází bývalá továrna Skloform a.s. Opuštěné budovy s vysokou architektonickou hodnotou se dlouhodobě

nedaří využít nebo získat pod správu nového majitele. Obdobně je to s vodárenskou věží stojící na rozcestí lesní spojky se silnicí k Českým Velenicím. Snaha o uvedení věže jako kulturní památka se prozatím nedaří.



rok 2002 - Všimněte si tenisového kurtu umístěného vedle fotbalového hřiště.



rok 2008 - Tenisové hřiště jsou už zarostlé stromy. Vyrostly také nové rodinné domy nad řekou Lužnicí.



rok 2014 - Zázemí fotbalového hřiště prošlo rekonstrukcí, naopak nebezpečné plochy areálu Skloform pomalu zarůstají roštím.



Aktuální stav travnatých ploch v okolí fotbalového hřiště.



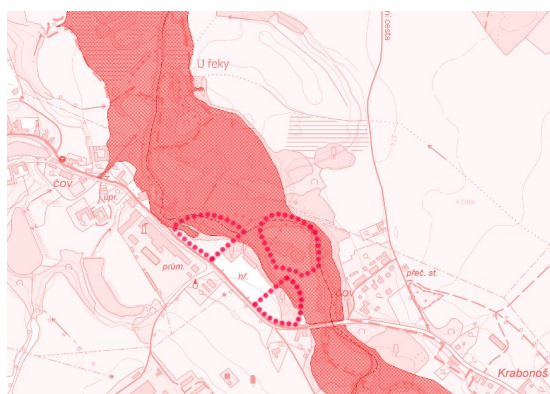
Aktuální stav travnatých ploch v okolí fotbalového hřiště. Pohled od silnice od Skloformu a.s.



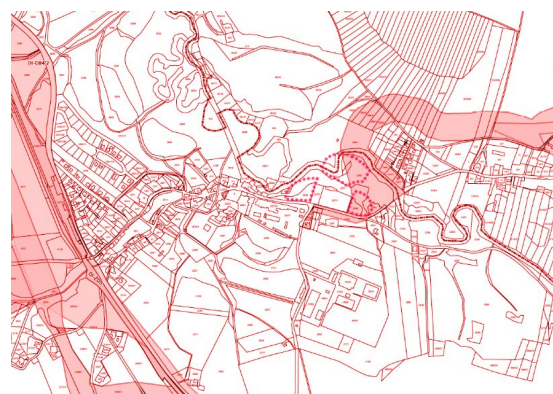
Aktuální stav travnatých ploch v okolí fotbalového hřiště.



Mapa majetkových vztahů - podbarvené pozemky jsou ve vlastnictví města.



Mapa záplavové oblasti - rozlív řeky Lužnice.



Mapa pozemků určených k vyvlastnění - územní rezerva pro koridor technické infrastruktury - vodovod.

Hodnoty a problémy:

Ačkoliv je fotbalové hřiště od návsi obce vzdálené cca 850m, jeho pěší dostupnost je dobrá. Silnice není lemována chodníky v celé své délce, avšak provoz na ni je nízký a je tedy zajištěn bezpečný pohyb chodců i cyklistů. Cestu

navíc zpříjemňuje stromořadí nebo rozmanitá architektura okolních staveb.

Daná oblast je klidná, nachází se na křižovatce cyklotras a je zde mnoho statných vzrostlých stromů. Přímo vybízí k pobytu u řeky nebo na některém ze sportovišť. Potenciálem je také řeka Lužnice, která je dnes přístupná sice těžce, zato

však nabízí skrytá místa vhodná k rybaření nebo rekreaci.

V posledních letech se obci podařilo vystavět krytou pergolu pro pořádání svateb, kulturních nebo sportovních akcí. Zrekonstruované zázemí hřiště je parádním základem pro další využití přilehlých pozemků.



Participace s obyvateli

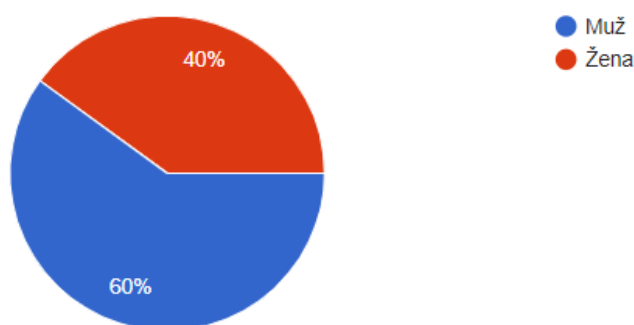
Dotazník

Velice důležitá je pro naše studio práce a komunikace s veřejností, která nám pomáhá poznat obec, názory na jednotlivá místa a také potřeby a přání obyvatel. Z tohoto důvodu jsme vypracovali soubor otázek ve formě dotazníku,

které jsme nabídli občanům k zodpovězení. Následně dotazník přetvoříme do konkrétních řešení. Tyto získané informace jsou velice cenné a pomáhají vizi správně zacílit a umístit do kontextu.

Výsledky dotazníku

Chtěli bychom velice poděkovat všem účastníkům našeho průzkumu. Celkově jsme obdrželi 7 papírových dotazníků a 8 digitálních dotazníků. Níže předkládáme sumarizaci odpovědí.

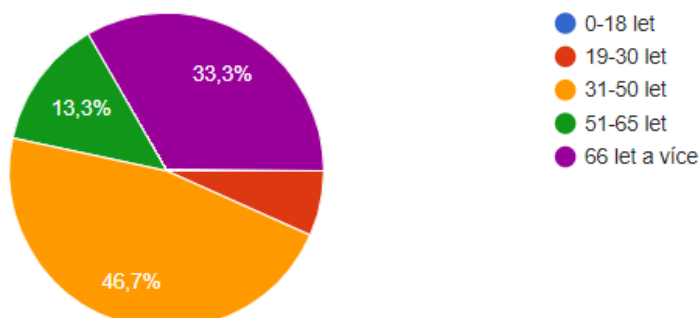


Pohlaví respondentů

V našem dotazníku nápadů hlasovali muži oproti ženám v poměru 6:9

Věkové složení respondentů

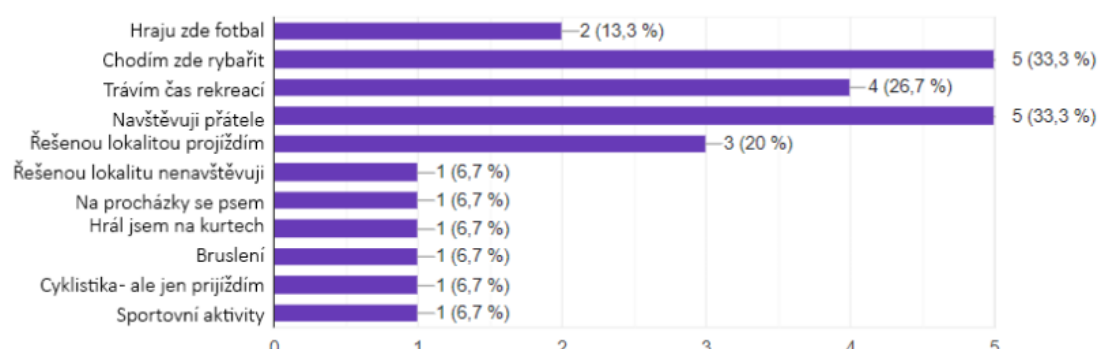
Mezi respondenty mají největší zastoupení ženy ve věku 31-50let.
ženy : muži = 5 : 2
Druhou nejpočetnější skupinou jsou obyvatelé ve věku 66 a více let, zejména žijící v Krabonoši.



Z věkového složení respondentů je zřejmé, že daná oblast nejvíce zajímá obyvatele v produktivním až důchodovém věku. Respondenti lokalitu využívají k volnočasovým

a sportovním aktivitám. Důležité je také zmínit, že někteří respondenti nemají v současné chvíli k lokalitě fotbalového hřiště vztah a nemají důvod ji navštěvovat.

Návrh revitalizace oblasti by měl přispět k větší návštěvnosti lokality všech věkových kategorií.

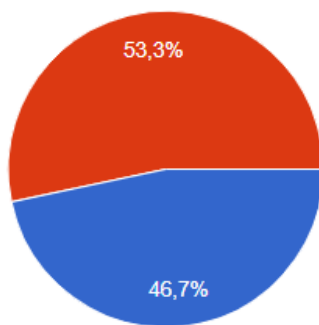


Zájemové činnosti obyvatel v lokalitě

Z grafu je zřejmé, že nejpočetnější skupinou návštěvníků oblasti jsou sportovci, sportovní fanoušci nebo rybáři. Nezanedbatelnou skupinou jsou také rekreační návštěvníci nebo projíždějící cyklisti.

Složení respondentů dle bydliště

Zajímavým výsledkem dotazníku je převyšující zájem obyvatel Krabonoše nad obyvateli z Nové Vsi nad Lužnicí. Z okolních obcí se k tématu nevyjádřil nikdo.



- v Nové Vsi nad Lužnicí
- v Krabonoši
- vyjadřují se jako návštěvník

Jak v Nové Vsi nad Lužnicí trávíte volný čas?

Obyvatelé Nové Vsi nad Lužnicí a Krabonoše tráví volný čas sportem, prací na vlastní zahrádce nebo procházkami po okolí. V několika dotaznících je vzpomínka vytvoření volně

přístupného společenského místa vhodného k setkávání.

Jaké místo máte v obci nejraději?

Zde se nejčastěji objevují hesla: náves, fotbalové hřiště, můj domov nebo okolí řeky Lužnice a Krabonošský les.

Co Vám na obci vadí? Co Vám chybí ve Vaší ulici nebo blízkém okolí bydliště?

Nejčastější zmínkou v dotazníku je absence komunitního místa.

Jaké sportovní nebo kulturní aktivity podle Vašeho názoru v obci chybí a Vy osobně, případně Vaše rodina, byste je využívali?

- bikové hřiště – cílí na mladé lidi, kteří by mohli přijet i z vedlejších obcí
- obnovení původních tenisových kurtů nebo vytvoření všesportovního hřiště s umělým povrchem

- parkour hřiště nebo bikové hřiště
- solidární akce – sběr odpadků, společný úklid obce, tvorba komunity
- workoutové hřiště
- živá hudba – koncerty

V řešeném území se Vám líbí a pokládáte za hodnotné: (napište konkrétně co a proč):

- areál fotbalového hřiště – udržovaný a volně přístupný
- nové kabiny fotbalového hřiště, nová pergola
- břehy řeky
- potenciál setkávání se známými při fotbalových utkáních
- Krabonošský les, řeka Lužnice

V řešeném území se Vám nelíbí a pokládáte za problematické: (napište konkrétně co a proč):

Obyvatelé se shodují na absenci zpevněných parkovacích ploch, společného místa pro setkávání a vyžití pro mladé. Bylo také vyřčeno přání o zřízení stravovacího zařízení v oblasti hřiště. Několikrát se v dotazníku také opakuje zmínka o nevyužitém potenciálu bývalých tenisových kurtů, vodního mlýnu nebo areálu Skloformu.

Jak by se dala podpořit historie a tradice obce?

- kulturnímu dědictví obce by pomohla obnova kostelu sv. Jana Křtitele v Krabonoši.
- oprava vodárenské věže
- oprava vodního mlýnu

- masopust nebo jiné společenské akce – knedlíkobraní, pochody a další

Co mají obyvatelé na území rádi a co považují za nedostatečné?

Silné a slabé stránky celého území dle obyvatel obcí Nová Ves nad Lužnicí a Krabonoše jsou zakresleny do mapy. Silné stránky zastupuje zelená barva, slabé barva béžová.



Závěr

Z výsledků dotazníku je patrné, že občanům obcí Nová Ves nad Lužnicí a Krabonoš chybí nejen sportovní a kulturní vyžití, ale také sociální kontakt, budování sousedských vztahů za pomoci nejrůznějších kulturních akcí nebo

samotné místo občasných setkávání za účelem hudby, tance, sportu nebo konzumace jídla a debaty nad aktuálními tématy.

Občané jsou si vědomi potenciálu řeky Lužnice, příjemného a udržovaného okolí fotbalového hřiště a Krabonošského lesa. Přejí si tyto

plochy rozvíjet účelem vhodným pro každodenní plánované i náhodné užití nejen pro sebe, ale také pro návštěvníky z okolních obcí.

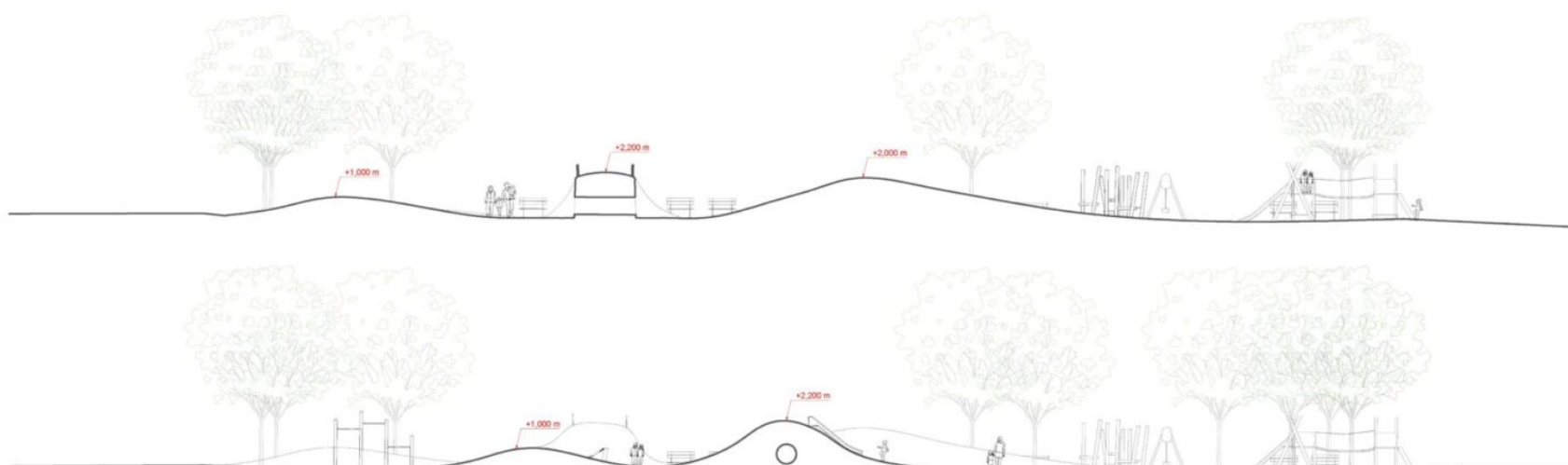
Návrh

Hlavní myšlenka

Návrh okolí fotbalového hřiště v Nové Vsi nad Lužnicí klade důraz na propojení s přírodou, herními aktivitami a harmonií s místním prostředím. Využíváme přírodních materiálů, jako je dřevo, štěpka, štěrka a štěrkostrávník, které dokonale zapadnou do krajiny a posílí dojem přírodní blízkosti.

Tato oblast je jedinečná svou přírodou, včetně hodnotné vzrostlé vegetace a blízkosti vody, která je silným živlem, a proto je důležité ji respektovat. Navrhované prvky jsou jednoduché a v souladu s okolní krajinou. Neplánujeme zde budovat velký sportovní areál ani moderní hřiště, ale citlivě umísťujeme atraktivní prvky pro hru a rekreaci, které respektují jak přírodu, tak přirozený ráz tohoto místa.

Prostor kolem hřiště zpřístupňujeme pouze pro pěší a cyklisty, čímž vytváříme klidné a bezpečné prostředí pro procházky a relaxaci. V návrhu pracujeme s myšlenkou odklonit člověka co nejdříve ze silnice a nabídnout mu procházku podél řeky s místy pro zastavení s výhledem a místy pro odpočinek.



Prostupnost

Nové stezky lemují břeh řeky Lužnice a nabízí obyvatelům i návštěvníkům možnost opustit hlavní silnici a vydat se do klidnějšího prostředí přírody. Východní stezka vede pod korunami stromů s občasnými výhledy na řeku, a v

podmáčených místech bude cesta zpřístupněna povalovým chodníkem. Stezka nevede po břehu, ale nad jeho hranou, aby se zachovala intimní a tajemná atmosféra u vody.

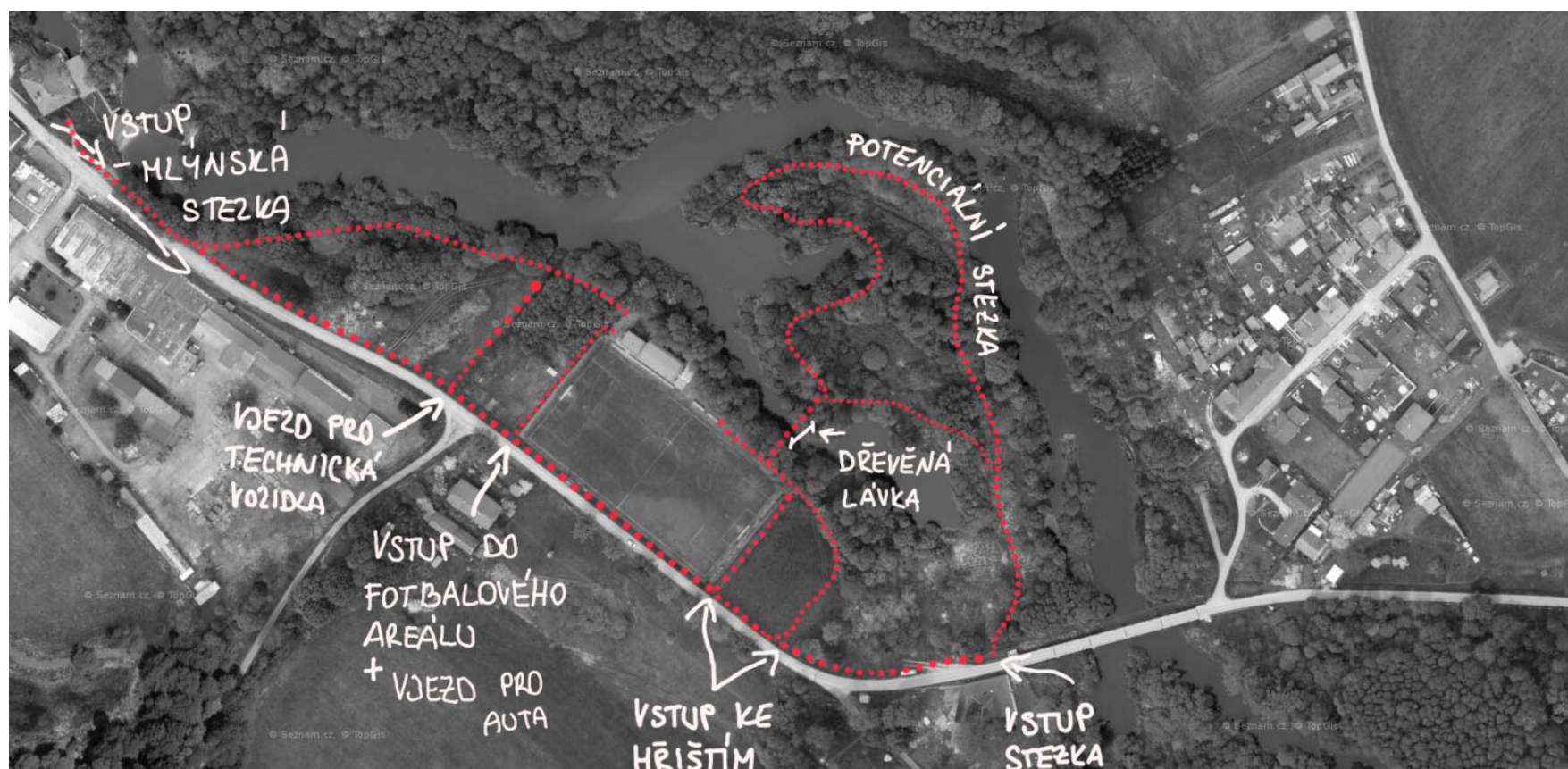
Díky nově navržené lávce přes řeku se návštěvníkům otevře trasa na poloostrově

s místy k odpočinku a hře. Poloostrovní stezka nabídne nový okruh k procházkám, přičemž jsme zohlednili, že se nachází v záplavové zóně a je navržena s ohledem na možnost občasného zatopení.

Zachováváme a kultivujeme cestu pro technická vozidla a také přímý přístup k fotbalovému hřišti, aby bylo pohodlně dostupné pro sportovce i diváky. Pro větší bezpečnost navrhujeme dlážděný chodník podél příjezdové komunikace,

který návštěvníky dovede až ke klubovně. Dění na hřišti lze díky nové cestě sledovat i po pravé straně.

Soukromý pozemek přiléhající k příjezdové cestě by mohl umožnit nové propojení s herní zónou a fotbalovým areálem a to v současném stavu alespoň formou zeleně.



1) Single trail

V rámci přírodní hry bude vedena v lese trať pro kola, kdy se jedná o zvlněný profil, vhodný pro děti až po traily s ostrými klopenými zatáčkami, terénními vlnami či překážkami pro starší děti. Současně vzhledem do velké míry nedotčené krajiny se jedná o co nejmenší zásah do životního prostředí.



2) Dětské hřiště

Jedním z klíčových prvků jsou dětská hřiště. Hřiště budou navržena tak, aby splňovala potřeby malých dětí pod dohledem rodičů i starších dětí, které si mohou hrát samostatně. Herní prvky budou inspirovány přírodou, aby podpořily fantazii dětí a jejich propojení s okolní krajinou.



3) Workoutové prvky

Napravo od fotbalového hřiště navrhujeme workoutovou zónu, která nabídne prostor pro cvičení a sport pro všechny obyvatele. Zároveň bude navržena tak, aby ji mohli využívat i fotbalisté pro své tréninky, čímž získají další možnosti pro rozvoj své kondice a síly.



4) Parkovací místa

Vzhledem k rostoucí oblíbenosti a návštěvnosti jsme rovněž zvýšili počet parkovacích míst

(zhruba o 35 míst), aby byl přístup k areálu pohodlný a vyhověl potřebám místních obyvatel. Nová parkovací místa budou umístěna podél zásobovací komunikace. Jako materiál pro parkoviště byl zvolen šterkotrávník, který

splňuje požadavky pro parkování a zároveň během doby, kdy nebude využíváno, postupně splyne s okolní krajinou a zachová přirozený ráz prostředí.

5) Herní krajina

Dětské hřiště dále navazuje na workoutové prvky a přechází v herní krajina tvořenou uměle

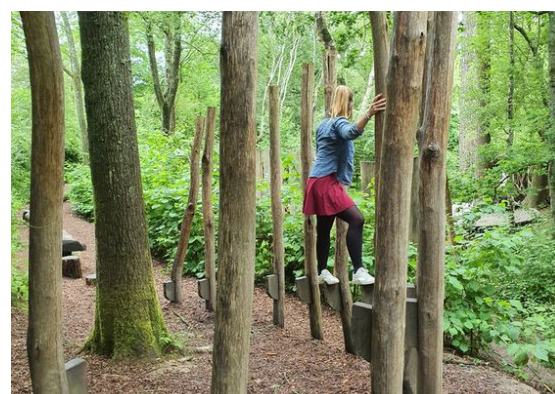
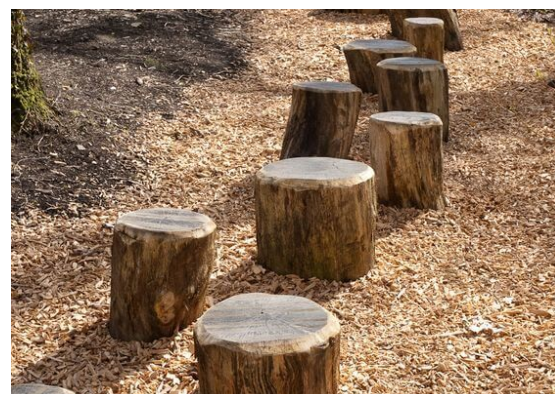
zvlněným terénem. Kopce různých tvarů a výšek vytváří rozličná zákoutí a místa pro hru s omezením pouze dětskou fantazií. Krajinu navrhujeme doplnit stromy (stínění), jednoduchými herními prvky (např. skluzavka),

místa k sezení, „tunely“ pod kopci. Krajina musí být modelována tak, aby umožňovala jednoduchou údržbu bez ostrých přechodů, s odborně navrženým podkladem a směsí travin.

6) Přírodní hra na poloostrově

V návrhu jsou použity převážně dřevěné herní prvky, které jsou co nejvíce blízké přírodě. Důraz je kladen na to, aby děti při hře zůstávaly v kontaktu s přirozeným prostředím. Herní prvky inspirované přírodními tvary podporují fantazii dětí a umožňují jim objevovat svět kolem sebe v harmonii s přírodou.

Herní prvky, lavičky i piknikový stůl budou pevně kotveny do terénu, aby v případě povodní nepředstavovaly žádné riziko. Jako hlavní materiál jsme zvolili dřevo, které je schopné odolat krátkodobému zatopení a zároveň je snadno opravitelné nebo nahraditelné, pokud by došlo k větším škodám. Stezka tak bude bezpečná a zároveň citlivě zasazená do přírodního prostředí.



Balanční stezka

Podél stezky na poloostrově plánujeme vytvořit několik zastávek s jednoduchými dřevěnými prvky, které budou ladit s okolní přírodou. Lidé si tak během procházky mohou trochu protáhnout tělo nebo si na chvíli odpočinout a užít si klidné prostředí lesa.



Lokální výroba a zapojení občanů

V rámci návrhu dětských hřišť a laviček jsme zvolili jako hlavní materiál dřevo. Pokud by se v místě dalo využít lokálních řemeslníků, mohli by se do navrhování a výroby zapojit i místní

občané. Jedna z intervencí je například dřevěná lávka přes nejužší bod v zátocce, která našla využití již v dřívějších letech a rádi bychom tuto spojku s poloostrovem znovu využili.



Dřevěný brod



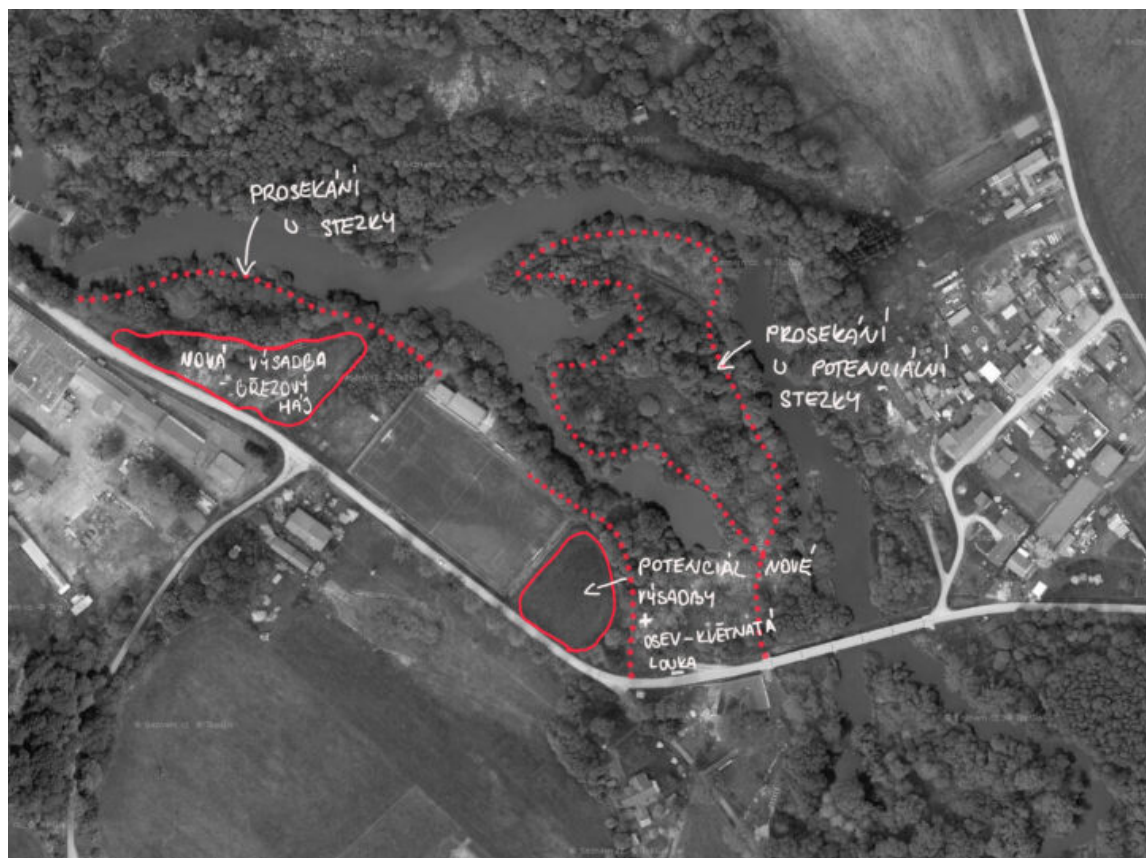
Řešení vegetace

V západní části mezi lesem a fotbalovým hřištěm plánujeme vysadit nový březový háj, který přirozeně naváže na stávající břízy, jež se zde již vyskytují. Tato výsadba nejen propojí les a sportovní plochu, ale také vytvoří příjemný stín a prostor pro hru i relaxaci. V této oblasti vznikne i single trail pro nejmenší cyklisty.

Nové stromy rovněž odcloní plánovaná volejbalová hřiště na soukromém pozemku, a to tak, aby byly v souladu s přirozeně rostoucími druhy stromů v okolí.

Na východní straně budou vysazeny stromy podél nových cest společně se skupinami stromů, které poskytnou stinné zázemí pro workoutové a dětské hřiště, kde zeleň vytvoří příjemné zákoutí pro cvičení.

Prostor zbylé louky by se dal osít, aby zde vznikla květnatá louka plná barev a květů, která by važadovala 1-2x ročně posekat.



Březový háj



Povalový chodník



Povalový chodník procházející březovým hájem

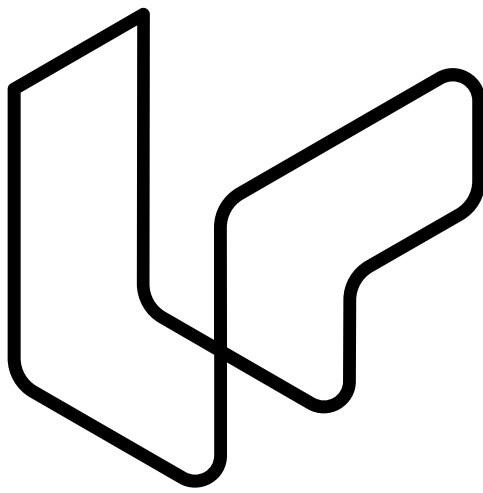
Tým

Studie veřejného prostranství

48.8086431N, 14.9356303E

On-line verze:

<https://novavesnadluznici.cityupgrade.cz>



City Upgrade
